



**АДМИНИСТРАЦИЯ БИРИЛЮССКОГО
МУНИЦИПАЛЬНОГО ОКРУГА
КРАСНОЯРСКОГО КРАЯ**

ПОСТАНОВЛЕНИЕ

04.02.2026

с. Новобирилюссы

№ 136

Об утверждении административного регламента оказания муниципальной услуги «Принятие на учет граждан в качестве нуждающихся в жилых помещениях»

В соответствии с Жилищным кодексом РФ, Федеральным законом от 27.07.2010 №210-ФЗ «Об организации предоставления государственных и муниципальных услуг», Постановлением Правительства Красноярского края от 14.03.2012 №93-п "Об утверждении порядка разработки и утверждения административных регламентов предоставления государственных услуг исполнительными органами государственной власти Красноярского края, случаев и порядка проведения экспертизы проектов административных регламентов предоставления государственных услуг, разработанных органами исполнительной власти Красноярского края", руководствуясь статьями 14, 18, 31 Устава Бирилюсского муниципального округа Красноярского края, ПОСТАНОВЛЯЮ:

1. Утвердить административный регламент оказания муниципальной услуги «Принятие на учет граждан в качестве нуждающихся в жилых помещениях» согласно приложению.

2. Контроль за исполнением постановления возложить на первого заместителя главы округа А.И. Желонкина.

3. Постановление вступает в силу в день, следующий за днем его официального опубликования в общественно-политической газете «Новый путь» и распространяется на правоотношения, возникшие с 01 января 2026 года.

Глава Бирилюсского
муниципального округа

В.П. Лукша

АДМИНИСТРАТИВНЫЙ РЕГЛАМЕНТ
оказания муниципальной услуги «Принятие на учет граждан в качестве нуждающихся в жилых помещениях»

I. ОБЩИЕ ПОЛОЖЕНИЯ

Предмет регулирования Административного регламента

1.1. Административный регламент оказания муниципальной услуги «Принятие на учет граждан в качестве нуждающихся в жилых помещениях» (далее – Регламент) является нормативным правовым актом, который определяет стандарт, сроки и последовательность действий (административных процедур) при предоставлении муниципальной услуги в администрации Бирилюсского муниципального округа Красноярского края (далее – Уполномоченный орган).

Настоящий Административный регламент регулирует отношения возникающие на основании Конституции Российской Федерации, Жилищного кодекса Российской Федерации, Налогового кодекса Российской Федерации, Федерального закона, Федерального закона от 06 октября 2003г. № 131-ФЗ «Об общих принципах организации местного самоуправления в Российской Федерации», Федерального закона от 02 мая 2006г. № 59-ФЗ «О порядке рассмотрения обращений граждан Российской Федерации», Федерального закона от 27 июля 2006г. № 152-ФЗ «О персональных данных», Федерального закона от 12 января 1995г. № 5-ФЗ «О ветеранах», Федерального закона от 24 ноября 1995г. №181-ФЗ «О социальной защите инвалидов в Российской Федерации», Закона Красноярского края от 25 марта 2010г. №10-4487 «О порядке обеспечения жильем отдельных категорий ветеранов, инвалидов и семей, имеющих детей-инвалидов, нуждающихся в улучшении жилищных условий», Закона Красноярского края от 23 мая 2006г. № 18-4751 «О порядке ведения органами местного самоуправления учета граждан в качестве нуждающихся в жилых помещениях, предоставляемых по договорам социального найма на территории края», Приказа Минздрава России от 30 ноября 2012г. № 991н «Об утверждении перечня заболеваний, дающих инвалидам, страдающим ими, право на дополнительную жилую площадь», Приказа Минздрава России от 29 ноября 2012г. № 987н «Об утверждении перечня тяжелых форм хронических заболеваний, при которых невозможно совместное проживание граждан в одной квартире», Устава Бирилюсского муниципального округа Красноярского края, Решения Совета депутатов Бирилюсского района от 13 февраля 2009г. №44-360 «Об установлении нормы предоставления и учетной нормы площади жилого помещения на территории Бирилюсского района».

Круг Заявителей

1.2. Заявителями на получение муниципальной услуги являются физические лица – малоимущие и другие категории граждан, определенные федеральным законом, указом Президента Российской Федерации или законом субъекта Российской Федерации, нуждающиеся в жилых помещениях (далее – Заявитель).

1.3. Интересы заявителей, указанных в пункте 1.2 настоящего Административного регламента, могут представлять лица, обладающие соответствующими полномочиями (далее – представитель).

Требования к порядку информирования о предоставлении муниципальной услуги

1.4. Информирование о порядке предоставления муниципальной услуги осуществляется:

1) непосредственно при личном приеме заявителя в администрации Бирилюсского муниципального округа Красноярского края (далее – Уполномоченный орган) или многофункциональном центре предоставления государственных и муниципальных услуг (далее – многофункциональный центр);

2) по телефону в Уполномоченном органе или МФЦ;

3) письменно, в том числе посредством электронной почты, факсимильной связи;

4) посредством размещения в открытой и доступной форме информации:

- в федеральной государственной информационной системе «Единый портал государственных и муниципальных услуг (функций)» (<https://www.gosuslugi.ru/>) (далее - ЕПГУ);

- на региональных порталах государственных и муниципальных услуг (функций) (далее - РПГУ);

- на официальном сайте Уполномоченного органа и(или) многофункционального центра в информационно-телекоммуникационной сети «Интернет» (далее - Официальные сайты) (www.birilussy.ru/), (<https://prav.io/external?url=http%253A%252F%252F24mfc.ru>);

5) посредством размещения информации на информационных стендах Уполномоченного органа или МФЦ.

1.5. Информирование осуществляется по вопросам, касающимся:

- способов подачи заявления о предоставлении муниципальной услуги;

- адресов Уполномоченного органа и МФЦ, обращение в которые необходимо для предоставления муниципальной услуги;

- справочной информации о работе Уполномоченного органа (структурных подразделений Уполномоченного органа);

- документов, необходимых для предоставления муниципальной услуги и услуг, которые являются необходимыми и обязательными для предоставления муниципальной услуги;

- порядка и сроков предоставления муниципальной услуги;

- порядка получения сведений о ходе рассмотрения заявления о предоставлении муниципальной услуги и о результатах предоставления муниципальной услуги;

- по вопросам предоставления услуг, которые являются необходимыми и обязательными для предоставления муниципальной услуги.

Получение информации по вопросам предоставления муниципальной услуги и услуг, которые являются необходимыми и обязательными для предоставления муниципальной услуги осуществляется бесплатно.

1.6. При устном обращении Заявителя (лично или по телефону) должностное лицо Уполномоченного органа, работник МФЦ, осуществляющий консультирование, подробно и в вежливой (корректной) форме информирует обратившихся по интересующим вопросам.

Ответ на телефонный звонок должен начинаться с информации о наименовании органа, в который позвонил Заявитель, фамилии, имени, отчества (последнее – при наличии) должности специалиста, принявшего телефонный звонок.

Если должностное лицо Уполномоченного органа не может самостоятельно дать ответ, телефонный звонок должен быть переадресован (переведен) на другое должностное лицо или же обратившемуся лицу должен быть сообщен телефонный номер, по которому можно будет получить необходимую информацию.

Если подготовка ответа требует продолжительного времени, он предлагает Заявителю один из следующих вариантов дальнейших действий:

- изложить обращение в письменной форме;

- назначить другое время для консультаций.

Должностное лицо Уполномоченного органа не вправе осуществлять информирование, выходящее за рамки стандартных процедур и условий предоставления муниципальной услуги, и влияющее прямо или косвенно на принимаемое решение.

Продолжительность информирования по телефону не должна превышать 10 минут.

Информирование осуществляется в соответствии с графиком приема граждан.

1.7. По письменному обращению должностное лицо Уполномоченного органа, ответственный за предоставление муниципальной услуги, подробно в письменной форме разъясняет гражданину сведения по вопросам, указанным в пункте 1.5. настоящего Административного регламента в порядке, установленном Федеральным законом от 2 мая 2006г. №59-ФЗ «О порядке рассмотрения обращений граждан Российской Федерации» (далее – Федеральный закон № 59-ФЗ).

1.8. На ЕПГУ размещаются сведения, предусмотренные Положением о федеральной государственной информационной системе «Федеральный реестр государственных и муниципальных услуг (функций)», утвержденным постановлением Правительства Российской Федерации от 24 октября 2011 №861.

Доступ к информации о сроках и порядке предоставления муниципальной услуги осуществляется без выполнения заявителем каких-либо требований, в том числе без использования программного обеспечения, установка которого на технические средства заявителя требует заключения лицензионного или иного соглашения с правообладателем программного обеспечения, предусматривающего взимание платы, регистрацию или авторизацию заявителя или предоставление персональных данных.

1.9. На официальном сайте Уполномоченного органа, на стендах в местах предоставления муниципальной услуги и услуг, которые являются необходимыми и обязательными для предоставления муниципальной услуги, и в МФЦ размещается следующая справочная информация:

- о месте нахождения и графике работы Уполномоченного органа и их структурных подразделений, ответственных за предоставление муниципальной услуги, а также МФЦ;
- справочные телефоны структурных подразделений Уполномоченного органа, ответственных за предоставление муниципальной услуги, в том числе номер телефона - автоинформатора (при наличии);
- адрес официального сайта, а также электронной почты и (или) формы обратной связи Уполномоченного органа в сети «Интернет».

1.10. В залах ожидания Уполномоченного органа размещаются нормативные правовые акты, регулирующие порядок предоставления муниципальной услуги, в том числе Административный регламент, которые по требованию заявителя предоставляются ему для ознакомления.

1.11. Размещение информации о порядке предоставления муниципальной услуги на информационных стендах в помещении МФЦ осуществляется в соответствии с соглашением, заключенным между МФЦ и Уполномоченным органом с учетом требований к информированию, установленных Административным регламентом.

1.12. Информация о ходе рассмотрения заявления о предоставлении Услуги и о результатах ее предоставления может быть получена Заявителем также в формате автоматических статусов в личном кабинете на ЕПГУ, в соответствующем структурном подразделении Уполномоченного органа при обращении Заявителя лично, по телефону, посредством электронной почты.

1.13. Размещение информации о порядке предоставления Услуги на информационных стендах в помещении МФЦ осуществляется в соответствии с соглашением, заключенным между многофункциональным центром и Уполномоченным органом в соответствии с требованиями, установленными постановлением Правительства Российской Федерации от 27 сентября 2011 г. № 797 «О взаимодействии между многофункциональными центрами предоставления государственных и муниципальных услуг и федеральными органами исполнительной власти, органами государственных внебюджетных фондов, органами государственной власти субъектов Российской Федерации, органами местного самоуправления», с учетом требований к информированию, установленных настоящим Регламентом.

II. СТАНДАРТ ПРЕДОСТАВЛЕНИЯ МУНИЦИПАЛЬНОЙ УСЛУГИ

Наименование муниципальной услуги

2.1. Муниципальная услуга: «Принятие на учёт граждан в качестве нуждающихся в жилых помещениях»

Наименование органа государственной власти, органа местного самоуправления (организации), предоставляющего муниципальную услугу

2.2. Муниципальная услуга предоставляется администрацией Бирилюсского муниципального округа Красноярского края

2.3. Муниципальная услуга также предоставляется:

КГБУ «Многофункциональный центр предоставления государственных и муниципальных услуг» (далее – МФЦ) в соответствии с соглашением о взаимодействии между МФЦ и Уполномоченным органом, заключенным в соответствии с Постановлением Правительства Российской Федерации от 27.09.2011 № 797 «О взаимодействии между многофункциональными центрами предоставления государственных и муниципальных услуг и федеральными органами исполнительной власти, органами государственных внебюджетных фондов, органами государственной власти субъектов Российской Федерации, органами местного самоуправления или в случаях установленных законодательством Российской Федерации, публично – правовыми компаниями» (далее - Соглашение о взаимодействии с МФЦ) в части выполнения функций, предусмотренных разделом IV Регламента, в порядке и в сроки, установленные Соглашением о взаимодействии с МФЦ.

2.4. Возможность принятия МФЦ решения об отказе в приеме Заявления и документов и (или) информации, необходимых для предоставления муниципальной услуги не предусматривается.

Описание результата предоставления муниципальной услуги

2.5. Результатом предоставления муниципальной услуги является:

2.5.1. Решение о предоставлении муниципальной услуги по форме, согласно Приложению №2 к настоящему Административному регламенту.

2.5.2. Решение об отказе в предоставлении муниципальной услуги по форме, согласно Приложению №6 к настоящему Административному регламенту.

2.5.3. Решение об отказе в приеме документов, необходимых для предоставления муниципальной услуги по форме, согласно Приложению №5 к настоящему Административному регламенту.

2.5.4. Уведомление об учете граждан, нуждающихся в жилых помещениях, по форме, согласно Приложению №3 к настоящему Административному регламенту.

2.5.5. Уведомление о снятии с учета граждан, нуждающихся в жилых помещениях по форме, согласно Приложению №4 к настоящему Административному регламенту.

2.5.6. Результат предоставления муниципальной услуги направляется Заявителю, способом, указанным в заявлении о предоставлении муниципальной услуги:

- лично в Уполномоченном органе, почтовым отправлением, на адрес электронной почты;

- в личном кабинете на Едином государственном портале государственных и муниципальных услуг (далее – ЕПГУ) либо региональном портале государственных и муниципальных услуг (далее – РПГУ);

- в многофункциональном центре;

2.5.7. Формирование реестровой записи в качестве результата предоставления муниципальной услуги не предусмотрено.

Использование информационных систем при предоставлении муниципальной услуги не предусмотрено.

Срок предоставления муниципальной услуги, в том числе с учетом необходимости обращения в организации, участвующие в предоставлении муниципальной услуги, срок приостановления предоставления муниципальной услуги, срок выдачи (направления) документов, являющихся результатом предоставления муниципальной услуги

2.6. Уполномоченный орган в течение 30 рабочих дней со дня регистрации заявления и документов, необходимых для предоставления муниципальной услуги в Уполномоченном органе, направляет заявителю способом, указанным в заявлении один из результатов, указанных в пункте 2.5 Административного регламента.

Исчерпывающий перечень документов и сведений, необходимых в соответствии с нормативными правовыми актами для предоставления муниципальной услуги и услуг, которые являются необходимыми и обязательными для предоставления муниципальной услуги, подлежащих представлению заявителем, способы их получения заявителем, в том числе в электронной форме, порядок их представления

2.7. Для получения муниципальной услуги заявитель представляет:

2.7.1. Заявление о предоставлении муниципальной услуги по форме, по форме, согласно Приложению №7 к настоящему Административному регламенту.

В случае направления заявления посредством ЕПГУ формирование заявления осуществляется посредством заполнения интерактивной формы на ЕПГУ без необходимости дополнительной подачи заявления в какой-либо иной форме.

В заявлении также указывается один из следующих способов направления результата предоставления муниципальной услуги:

- в форме электронного документа в личном кабинете на ЕПГУ;
- дополнительно на бумажном носителе в виде распечатанного экземпляра электронного документа в Уполномоченном органе, МФЦ.

2.7.2. Документ, удостоверяющий личность заявителя, представителя.

В случае направления заявления посредством ЕПГУ сведения из документа, удостоверяющего личность заявителя, представителя формируются при подтверждении учетной записи в Единой системе идентификации и аутентификации из состава соответствующих данных указанной учетной записи и могут быть проверены путем направления запроса с использованием системы межведомственного электронного взаимодействия. В случае, если заявление подается представителем, дополнительно предоставляется документ, подтверждающий полномочия представителя действовать от имени заявителя.

В случае если документ, подтверждающий полномочия заявителя выдан юридическим лицом – должен быть подписан усиленной квалификационной электронной подписью уполномоченного лица, выдавшего документ.

В случае если документ, подтверждающий полномочия заявителя выдан индивидуальным предпринимателем – должен быть подписан усиленной квалификационной электронной подписью индивидуального предпринимателя.

В случае если документ, подтверждающий полномочия заявителя выдан нотариусом – должен быть подписан усиленной квалификационной электронной подписью нотариуса, в иных случаях – подписанный простой электронной подписью

2.7.3. Документы, подтверждающие родственные отношения и отношения свойства с членами семьи: свидетельство о рождении, свидетельство о смерти, свидетельство о браке, копии документов, удостоверяющих личность членов семьи, достигших 14 летнего возраста, справка о заключении брака, свидетельство о расторжении брака, свидетельства о государственной регистрации актов гражданского состояния, выданные компетентными

органами иностранного государства и их нотариально удостоверенный перевод на русский язык – при их наличии, свидетельства об усыновлении, выданные органами записи актов гражданского состояния или консульскими учреждениями Российской Федерации – при их наличии, копия вступившего в законную силу решения соответствующего суда о признании гражданина членом семьи заявителя (при наличии такого решения), свидетельства о перемене фамилии, имени, отчества (при их наличии).

2.7.4. Правоустанавливающие документы на занимаемое жилое помещение, право на которое не зарегистрировано в ЕГРН: договор найма, договор купли-продажи; договор дарения; договор мены; договор ренты (пожизненного содержания с иждивенцем); свидетельство о праве на наследство по закону; свидетельство о праве на наследство по завещанию; решение суда.

2.7.5. Для граждан, страдающих некоторыми формами хронических заболеваний или имеющих право на дополнительную площадь в соответствии с федеральным законодательством: справка врачебной комиссии; справка медицинского учреждения; справка, выданная федеральным государственным учреждением медико-социальной экспертизы; заключение врачебной комиссии.

2.7.6. Удостоверения и другие документы, подтверждающие принадлежность к категории лиц, определенных федеральными законами, указами Президента Российской Федерации или законами субъекта Российской Федерации, имеющих право на предоставление жилого помещения, документ, подтверждающий признание гражданина малоимущим.

2.7.7. Документ о гражданах, зарегистрированных по месту жительства заявителя.

2.7.8. Документ из учреждения, осуществляющего кадастровую оценку и техническую инвентаризацию, на заявителя и членов его семьи о наличии прав на объекты недвижимости.

2.7.9. Решение суда об установлении факта проживания в жилом помещении для лиц, не имеющих регистрацию по месту жительства.

2.8. Документ, удостоверяющий права (полномочия) представителя физического лица, если с заявлением обращается представитель заявителя.

2.9. Заявление и прилагаемые документы, указанные в пункте 2.7 – 2.8. настоящего Административного регламента, направляются (подаются) в Уполномоченный орган в электронной форме путем заполнения формы запроса через личный кабинет на ЕПГУ.

Исчерпывающий перечень документов и сведений, необходимых в соответствии с нормативными правовыми актами для предоставления муниципальной услуги, которые находятся в распоряжении государственных органов, органов местного самоуправления и иных органов, участвующих в предоставлении государственных или муниципальных услуг

2.10. Перечень документов и сведений, необходимых в соответствии с нормативными правовыми актами для предоставления муниципальной услуги, которые находятся в распоряжении государственных органов, органов местного самоуправления и иных органов, участвующих в предоставлении государственных или муниципальных услуг в случае обращения:

- сведения из Единого государственного реестра записей актов гражданского состояния о рождении, о заключении брака; проверка соответствия фамильно-именной группы, даты рождения, пола и СНИЛС;

- сведения, подтверждающие действительность паспорта гражданина Российской Федерации;

- сведения, подтверждающие место жительства, сведения из Единого государственного реестра недвижимости об объектах недвижимости;

- сведения об инвалидности;

- сведения о реабилитации лица, репрессированного по политическим мотивам;

- сведения о признании жилого помещения непригодным для проживания и многоквартирного дома аварийным и подлежащим сносу или реконструкции;

- сведения о страховом стаже застрахованного лица; сведения из договора социального найма жилого помещения;
- сведения, подтверждающие наличие действующего удостоверения многодетной семьи;
- сведения из Единого государственного реестра юридических лиц;
- сведения из Единого государственного реестра индивидуальных предпринимателей.

2.11. При предоставлении муниципальной услуги запрещается требовать от заявителя:

- Представления документов и информации или осуществления действий, представление или осуществление которых не предусмотрено нормативными правовыми актами, регулирующими отношения, возникающие в связи с предоставлением муниципальной услуги;

- Представления документов и информации, которые в соответствии с нормативными правовыми актами Российской Федерации, нормативными правовыми актами субъектов Российской Федерации, муниципальными правовыми актами находятся в распоряжении государственных органов, предоставляющих государственную (муниципальную) услугу, государственных органов, органов местного самоуправления и (или) подведомственных государственным органам и органам местного самоуправления организаций, участвующих в предоставлении государственных или муниципальных услуг, за исключением документов, указанных в части 6 статьи 7 Федерального закона от 27 июля 2010г. N 210-ФЗ «Об организации предоставления государственных и муниципальных услуг» (далее – Федеральный закон №210-ФЗ);

- предоставления документов и информации, отсутствие и (или) недостоверность которых не указывались при первоначальном отказе в приеме документов, необходимых для предоставления муниципальной услуги, либо в предоставлении муниципальной услуги, за исключением следующих случаев:

- изменение требований нормативных правовых актов, касающихся предоставления муниципальной услуги, после первоначальной подачи заявления о предоставлении муниципальной услуги;

- наличие ошибок в заявлении о предоставлении муниципальной услуги и документах, поданных заявителем после первоначального отказа в приеме документов, необходимых для предоставления муниципальной услуги, либо в предоставлении муниципальной услуги и не включенных в представленный ранее комплект документов;

- истечение срока действия документов или изменение информации после первоначального отказа в приеме документов, необходимых для предоставления муниципальной услуги, либо в предоставлении муниципальной услуги;

- выявление документально подтвержденного факта (признаков) ошибочного или противоправного действия (бездействия) должностного лица Уполномоченного органа, служащего, работника многофункционального центра, работника организации, предусмотренной частью 1.1 статьи 16 Федерального закона № 210-ФЗ, при первоначальном отказе в приеме документов, необходимых для предоставления муниципальной услуги, либо в предоставлении муниципальной услуги, о чем в письменном виде за подписью руководителя Уполномоченного органа, руководителя многофункционального центра при первоначальном отказе в приеме документов, необходимых для предоставления муниципальной услуги, либо руководителя организации, частью 1.1 статьи 16 Федерального закона № 210-ФЗ, уведомляется заявитель, а также приносятся извинения за доставленные неудобства.

Исчерпывающий перечень оснований для отказа в приеме документов, необходимых для предоставления муниципальной услуги

2.12. Основаниями для отказа в приеме к рассмотрению документов, необходимых для предоставления муниципальной услуги являются:

- запрос о предоставлении услуги подан в орган государственной власти, орган местного самоуправления или организацию, в полномочия которых не входит предоставление услуги;

- неполное заполнение обязательных полей в форме запроса о предоставлении услуги (недостоверное, неправильное заполнение);

- предоставление неполного комплекта документов;
- предоставленные документы утратили силу на момент обращения за услугой (документ, удостоверяющий личность; документ, удостоверяющий полномочия представителя Заявителя, в случае обращения за предоставлением услуги указанным лицом);
- представленные документы содержат подчистки и исправления текста, не заверенные в порядке, установленном законодательством Российской Федерации;
- подача заявления о предоставлении услуги и документов, необходимых для предоставления услуги, в электронной форме с нарушением установленных требований;
- представленные в электронной форме документы содержат повреждения, наличие которых не позволяет в полном объеме использовать информацию и сведения, содержащиеся в документах для предоставления услуги;
- заявление подано лицом, не имеющим полномочий представлять интересы заявителя.

Исчерпывающий перечень оснований для приостановления или отказа в предоставлении муниципальной услуги

2.13. Оснований для приостановления муниципальной услуги законодательством Российской Федерации не предусмотрено.

2.14. Основания для отказа в предоставлении муниципальной услуги:

- документы (сведения), представленные заявителем, противоречат документам (сведениям), полученным в рамках межведомственного взаимодействия;
- представленными документами и сведениями не подтверждается право гражданина состоять на учете в качестве нуждающихся в жилых помещениях;
- не истек срок совершения действий, предусмотренных статьей 53 Жилищного кодекса Российской Федерации, которые привели к ухудшению жилищных условий.

2.15. В случае обращения по подуслуге «Внесение изменений в сведения о гражданах, нуждающихся в предоставлении жилого помещения» основаниями для отказа в предоставлении подуслуги являются:

- документы (сведения), представленные заявителем, противоречат документам (сведениям), полученным в рамках межведомственного взаимодействия;
- представлены документы, которые не подтверждают право соответствующих граждан состоять на учете в качестве нуждающихся в жилых помещениях;

2.16. В случае обращения по подуслуге «Предоставление информации о движении в очереди граждан, нуждающихся в предоставлении жилого помещения» основаниями для отказа в предоставлении подуслуги являются:

- документы (сведения), представленные заявителем, противоречат документам (сведениям), полученным в рамках межведомственного взаимодействия.

2.17. В случае обращения по подуслуге «Снятие с учета граждан, нуждающихся в предоставлении жилого помещения» основаниями для отказа в предоставлении подуслуги являются:

- документы (сведения), представленные заявителем, противоречат документам (сведениям), полученным в рамках межведомственного взаимодействия.

Порядок, размер и основания взимания государственной пошлины или иной оплаты, взимаемой за предоставление муниципальной услуги

2.18. Предоставление муниципальной услуги осуществляется бесплатно

Максимальный срок ожидания в очереди при подаче запроса о предоставлении муниципальной услуги и при получении результата предоставления муниципальной услуги

2.19. Максимальный срок ожидания в очереди при подаче запроса о предоставлении муниципальной услуги и при получении результата предоставления муниципальной услуги в Уполномоченном органе или МФЦ составляет не более 15 минут.

Срок и порядок регистрации запроса заявителя о предоставлении муниципальной услуги, в том числе в электронной форме

2.20. Заявления о предоставлении муниципальной услуги подлежат регистрации в Уполномоченной органе в течение 1 рабочего дня со дня получения заявления и документов, необходимых для предоставления муниципальной услуги.

В случае наличия оснований для отказа в приеме документов, необходимых для предоставления муниципальной услуги, указанных в пунктах 2.14, 2.15, 1.16, 2.17 настоящего Административного регламента, Уполномоченный орган не позднее следующего за днем поступления заявления и документов, необходимых для предоставления муниципальной услуги, рабочего дня, направляет Заявителю либо его представителю решение об отказе в приеме документов, необходимых для предоставления муниципальной услуги по форме, приведенной в Приложении №4 к настоящему Административному регламенту.

Требования к помещениям, в которых предоставляется муниципальная услуга

2.21. Требования, которым должны соответствовать помещения, в которых предоставляется муниципальная услуга, в том числе к залу ожидания, местам для заполнения запросов о предоставлении муниципальной услуги, информационным стендам с образцами их заполнения и перечнем документов и (или) информации, необходимых для предоставления муниципальной услуги, а также требования к обеспечению доступности для инвалидов указанных объектов в соответствии с законодательством Российской Федерации о социальной защите инвалидов, размещаются на официальном сайте в информационно – телекоммуникационной сети Интернет (<http://www.birilussy.ru/>), (далее – сайт), а также на ЕПГУ (<https://www.gosuslugi.ru/>).

2.22. Для МФЦ, участвующего в предоставлении муниципальной услуги, требования к помещениям, в которых предоставляется муниципальная услуга, к залу ожидания, местам для заполнения Заявлений, информационным стендам с образцами их заполнения и перечнем документов, необходимых для предоставления муниципальной услуги, регламентированы Правилами организации деятельности многофункциональных центров предоставления государственных и муниципальных услуг, утвержденными Постановлением Правительства Российской Федерации от 22.12.2012 №1376 «Об утверждении Правил организации деятельности многофункциональных центров предоставления государственных и муниципальных услуг»

Показатели качества и доступности муниципальной услуги

2.23. Основными показателями доступности предоставления муниципальной услуги являются:

- наличие полной и понятной информации о порядке, сроках и ходе предоставления муниципальной услуги в информационно-телекоммуникационных сетях общего пользования (в том числе в сети «Интернет»), средствах массовой информации;
- возможность подачи Заявления и документов в электронной форме с использованием информационно-телекоммуникационных технологий, в том числе с помощью ЕПГУ и (или) РПГУ;
- возможность получения Заявителем уведомлений о предоставлении муниципальной услуги с помощью ЕПГУ и (или) РПГУ;

- удобство получения информации о ходе предоставления муниципальной услуги, а также результата предоставления муниципальной услуги, в том числе с использованием информационно-коммуникационных технологий;

- доля обоснованных жалоб Заявителей, поступивших в Уполномоченный орган на действия (или бездействие) и решения Уполномоченного органа, должностных лиц, муниципальных служащих и специалистов Уполномоченного органа при предоставлении муниципальной услуги – не более 5 процентов от общего количества жалоб Заявителей на действия (или бездействие) и решения Уполномоченного органа, должностных лиц, муниципальных служащих и специалистов Уполномоченного органа.

2.24. Основными показателями качества предоставления муниципальной услуги являются:

- своевременность предоставления муниципальной услуги в соответствии со стандартом ее предоставления, установленным настоящим Административным регламентом;

- минимально возможное количество взаимодействий гражданина с должностными лицами, участвующими в предоставлении муниципальной услуги;

- отсутствие обоснованных жалоб на действия (бездействие) сотрудников и их некорректное (невнимательное) отношение к заявителям;

- отсутствие нарушений установленных сроков в процессе предоставления муниципальной услуги;

- отсутствие заявлений об оспаривании решений, действий (бездействия) Уполномоченного органа, его должностных лиц, принимаемых (совершенных) при предоставлении муниципальной услуги, по итогам рассмотрения которых вынесены решения об удовлетворении (частичном удовлетворении) требований заявителей.

Иные требования, в том числе учитывающие особенности предоставления муниципальной услуги в многофункциональных центрах, особенности предоставления муниципальной услуги по экстерриториальному принципу и особенности предоставления муниципальной услуги в электронной форме

2.25. Услуги, которые являются необходимыми и обязательными для предоставления муниципальной услуги, отсутствуют.

Муниципальная услуга предоставляется по экстерриториальному принципу.

2.26. К информационным системам, которые могут использоваться для предоставления муниципальной услуги, относятся ЕПГУ, СМЭВ.

2.27. Предоставление муниципальной услуги по экстерриториальному принципу осуществляется в части обеспечения возможности подачи заявлений посредством ЕПГУ и (или) РПГУ, а также получения результата муниципальной услуги в МФЦ.

2.28. Заявителям обеспечивается возможность представления заявления и прилагаемых документов в форме электронных документов посредством ЕПГУ и (или) РПГУ.

В этом случае заявитель или его представитель авторизуется на ЕПГУ посредством подтвержденной учетной записи в ЕСИА, заполняет заявление о предоставлении муниципальной услуги с использованием интерактивной формы в электронном виде.

Заполненное заявление о предоставлении муниципальной услуги отправляется заявителем вместе с прикрепленными электронными образами документов, необходимыми для предоставления муниципальной услуги, в Уполномоченный орган. При авторизации в ЕСИА заявление о предоставлении муниципальной услуги считается подписанным простой электронной подписью заявителя, представителя, уполномоченного на подписание заявления.

Результаты предоставления муниципальной услуги, указанные в пункте 2.5 настоящего Административного регламента, направляются заявителю, представителю заявителя в личный кабинет на ЕПГУ в форме электронного документа, подписанного усиленной квалифицированной электронной подписью уполномоченного должностного лица Уполномоченного органа в случае направления заявления посредством ЕПГУ.

В случае направления заявления посредством ЕПГУ и (или) РПГУ результат предоставления муниципальной услуги также может быть выдан заявителю на бумажном носителе в МФЦ в порядке, предусмотренном разделом IV настоящего Административного регламента.

2.29. Электронные документы представляются в следующих форматах:

- а) xml – для формализованных документов;
- б) doc, docx, odt - для документов с текстовым содержанием, не включающим формулы (за исключением документов, указанных в подпункте «в» настоящего пункта);
- в) xls,xlsx, ods - для документов, содержащих расчеты;
- г) pdf, jpg, jpeg, png, bmp, tiff - для документов с текстовым содержанием, в том числе включающих формулы и (или) графические изображения (за исключением документов, указанных в подпункте «в» настоящего пункта), в также документов с графическим содержанием;
- д) zip, rar – для сжатых документов в один файл;
- е) sig – для открепленной усиленной квалифицированной электронной подписи.

Допускается формирование электронного документа путем сканирования непосредственно с оригинала документа (использование копий не допускается), которое осуществляется с сохранением ориентации оригинала документа в разрешении 300 – 500 dpi (масштаб 1:1) с использованием следующих режимов:

- «черно-белый» (при отсутствии в документе графических изображений и (или) цветного текста);
- «оттенки серого» (при наличии в документе графических изображений, отличных от цветного графического изображения);
- «цветной» или «режим полной цветопередачи» (при наличии в документе цветных графических изображений либо цветного текста);
- сохранением всех аутентичных признаков подлинности, а именно: графической подписи лица, печати, углового штампа бланка;
- количество файлов должно соответствовать количеству документов, каждый из которых содержит текстовую и (или) графическую информацию.

Электронные документы должны обеспечивать:

- возможность идентифицировать документ и количество листов в документе;
- для документов, содержащих структурированные по частям, главам, разделам (подразделам) данные и закладки, обеспечивающие переходы по оглавлению и (или) к содержащимся в тексте рисункам и таблицам.

Документы, подлежащие представлению в форматах xls, xlsx или ods, формируются в виде отдельного электронного документа.

Заявление, поданное в электронном виде посредством ЕПГУ, РПГУ подписывается простой электронной подписью, если идентификация и аутентификация заявителя или представителя осуществляется с использованием единой системы идентификации и аутентификации.

2.30. При предоставлении муниципальной услуги в электронной форме заявитель вправе:

- получить информацию о порядке и сроках предоставления муниципальной услуги, размещенную на Едином портале и на Региональном портале;
- подать заявление о предоставлении муниципальной услуги, иные документы, необходимые для предоставления муниципальной услуги, в том числе документы и информацию, электронные образы которых ранее были заверены в соответствии с пунктом 7.2 части 1 статьи 16 Федерального закона № 210-ФЗ, с использованием ЕПГУ, РПГУ;
- получить сведения о ходе выполнения заявлений о предоставлении муниципальной услуги, поданных в электронной форме;
- осуществить оценку качества предоставления муниципальной услуги посредством ЕПГУ, РПГУ;

- получить результат предоставления муниципальной услуги в форме электронного документа;

- подать жалобу на решение и действие (бездействие) Уполномоченного органа, а также его должностных лиц, посредством ЕПГУ, РПГУ, портала федеральной государственной информационной системы, обеспечивающей процесс досудебного (внесудебного) обжалования решений и действий (бездействия), совершенных при предоставлении муниципальных услуг органами, предоставляющими муниципальные услуги, их должностными лицами, муниципальными служащими.

- возможность предоставления муниципальной услуги в МФЦ, в том числе возможность принятия МФЦ решения об отказе в приеме запроса и документов и (или) информации, необходимых для предоставления муниципальной услуги (в случае, если запрос о предоставлении муниципальной услуги может быть подан в МФЦ);

- возможность выдачи заявителю результата предоставления муниципальной услуги в МФЦ, в том числе выдачи документов на бумажном носителе, подтверждающих содержание электронных документов, направленных в МФЦ по результатам предоставления муниципальных услуг органами местного самоуправления, предоставляющими муниципальную услугу, а также выдачи документов, включая составление на бумажном носителе и заверение выписок из информационных систем органов местного самоуправления, предоставляющих муниципальную услугу;

- порядок предоставления заявителю информации о всей процедуре получения муниципальной услуги и действиях, которые заявитель должен совершить на каждом этапе для получения муниципальной услуги;

- сведения о возможности и способах предварительной записи в орган местного самоуправления на конкретную дату и время для подачи запроса заявителя, получения результата предоставления муниципальной услуги, иного очного взаимодействия (при необходимости), а также о возможности запросить напоминание о предстоящей записи;

- сведения об обязанности органа местного самоуправления предложить заявителю возможность оценить удобство процесса получения муниципальной услуги и оставить обратную связь о муниципальной услуге на каждом из этапов ее предоставления (предварительная запись на прием для подачи запроса заявителя, подача запроса заявителя, приостановка получения муниципальной услуги, получение результата предоставления муниципальной услуги, иное взаимодействие (при необходимости) на официальном сайте органа местного самоуправления, ЕПГУ, РПГУ, в органе местного самоуправления либо в МФЦ.

Особенности выполнения административных процедур (действий) в многофункциональных центрах предоставления государственных и муниципальных услуг

2.31. Исчерпывающий перечень административных процедур (действий) при предоставлении муниципальной услуги, выполняемых МФЦ

МФЦ осуществляет:

- информирование заявителей о порядке предоставления муниципальной услуги в МФЦ, по иным вопросам, связанным с предоставлением муниципальной услуги, а также консультирование заявителей о порядке предоставления муниципальной услуги в МФЦ;

- выдачу заявителю результата предоставления муниципальной услуги, на бумажном носителе, подтверждающих содержание электронных документов, направленных в МФЦ по результатам предоставления муниципальной услуги, а также выдача документов, включая составление на бумажном носителе и заверение выписок из информационных систем органов, предоставляющих государственные (муниципальные) услуги;

- предоставление заявителю информации о всей процедуре получения муниципальной услуги и действиях, которые заявитель должен совершить на каждом этапе для получения муниципальной услуги;

- сведения о возможности и способах предварительной записи в Уполномоченный орган на конкретную дату и время для подачи запроса заявителя, получения результата предоставления муниципальной услуги, иного очного взаимодействия (при необходимости), а также о возможности запросить напоминание о предстоящей записи;

- сведения об обязанности Уполномоченного органа предложить заявителю возможность оценить удобство процесса получения муниципальной услуги и оставить обратную связь о муниципальной услуге на каждом из этапов ее предоставления (предварительная запись на прием для подачи запроса заявителя, подача запроса заявителя, приостановка получения муниципальной услуги, получение результата предоставления муниципальной услуги, иное взаимодействие (при необходимости) на официальном сайте Уполномоченного органа, Едином портале государственных и муниципальных услуг и (или) краевом портале государственных и муниципальных услуг, в Уполномоченном органе либо в МФЦ.

- иные процедуры и действия, предусмотренные Федеральным законом №210-ФЗ «Об организации предоставления государственных и муниципальных услуг».

В соответствии с частью 1.1 статьи 16 Федерального закона № 210-ФЗ «Об организации предоставления государственных и муниципальных услуг» для реализации своих функций МФЦ вправе привлекать иные организации.

2.32 Информирование заявителей

Информирование заявителей МФЦ осуществляется следующими способами:

а) посредством привлечения средств массовой информации, а также путем размещения информации на официальных сайтах и информационных стендах МФЦ;

б) при обращении заявителя в МФЦ лично, по телефону, посредством почтовых отправлений, либо по электронной почте.

При личном обращении работник МФЦ подробно информирует заявителей по интересующим их вопросам в вежливой корректной форме с использованием официально-делового стиля речи. Рекомендуемое время предоставления консультации – не более 15 минут, время ожидания в очереди в секторе информирования для получения информации о муниципальных услугах не может превышать 15 минут.

Ответ на телефонный звонок должен начинаться с информации о наименовании организации, фамилии, имени, отчестве и должности работника МФЦ, принявшего телефонный звонок. Индивидуальное устное консультирование при обращении заявителя по телефону работник МФЦ осуществляет не более 10 минут.

В случае если для подготовки ответа требуется более продолжительное время, работник МФЦ, осуществляющий индивидуальное устное консультирование по телефону, может предложить заявителю:

- изложить обращение в письменной форме (ответ направляется Заявителю в соответствии со способом, указанным в обращении);

- назначить другое время для консультаций.

При консультировании по письменным обращениям заявителей ответ направляется в письменном виде в срок не позднее 30 календарных дней с момента регистрации обращения в форме электронного документа по адресу электронной почты, указанному в обращении, поступившем в МФЦ в форме электронного документа, и в письменной форме по почтовому адресу, указанному в обращении, поступившем в МФЦ в письменной форме.

2.33 Выдача заявителю результата предоставления муниципальной услуги

При наличии в заявлении о предоставлении муниципальной услуги указания о выдаче результатов оказания услуги через МФЦ, Уполномоченный орган передает документы в МФЦ для последующей выдачи заявителю (представителю заявителя) способом, согласно

заключенным соглашениям о взаимодействии заключенным между Уполномоченным органом и МФЦ в порядке, утвержденном Постановлением №797.

Порядок и сроки передачи Уполномоченным органом таких документов в МФЦ определяются соглашением о взаимодействии, заключенным ими в порядке, установленном Постановлением №797.

Прием заявителей для выдачи документов, являющихся результатом муниципальной услуги, осуществляется в порядке очередности при получении номерного талона из терминала электронной очереди, соответствующего цели обращения, либо по предварительной записи.

Работник МФЦ осуществляет следующие действия:

- устанавливает личность заявителя на основании документа, удостоверяющего личность в соответствии с законодательством Российской Федерации;
- проверяет полномочия представителя заявителя (в случае обращения представителя заявителя);
- определяет статус исполнения в ГИС;
- распечатывает результат предоставления муниципальной услуги в виде экземпляра электронного документа на бумажном носителе и заверяет его с использованием печати многофункционального центра (в предусмотренных нормативными правовыми актами Российской Федерации случаях – печати с изображением Государственного герба Российской Федерации);
- заверяет экземпляр электронного документа на бумажном носителе с использованием печати многофункционального центра (в предусмотренных нормативными правовыми актами Российской Федерации случаях – печати с изображением Государственного герба Российской Федерации);
- выдает документы заявителю, при необходимости запрашивает у заявителя подписи за каждый выданный документ;
- запрашивает согласие заявителя на участие в смс-опросе для оценки качества предоставленных услуг МФЦ.

III. СОСТАВ, ПОСЛЕДОВАТЕЛЬНОСТЬ И СРОКИ ВЫПОЛНЕНИЯ АДМИНИСТРАТИВНЫХ ПРОЦЕДУР, ТРЕБОВАНИЯ К ПОРЯДКУ ИХ ВЫПОЛНЕНИЯ, В ТОМ ЧИСЛЕ ОСОБЕННОСТИ ВЫПОЛНЕНИЯ АДМИНИСТРАТИВНЫХ ПРОЦЕДУР В ЭЛЕКТРОННОЙ ФОРМЕ

Исчерпывающий перечень административных процедур

3.1. Предоставление муниципальной услуги включает в себя следующие административные процедуры:

- прием и регистрация заявления и документов и (или) информации, необходимых для предоставления муниципальной услуги;
- получение сведений посредством Федеральной государственной информационной системы «Единая система межведомственного электронного взаимодействия» (далее – СМЭВ);
- рассмотрение заявления и документов, необходимых для предоставления муниципальной услуги, и принятие решения о предоставлении муниципальной услуги либо об отказе в её предоставлении.
- выдача результата;
- внесение результата муниципальной услуги в реестр юридически значимых записей.

Описание административных процедур представлено в Приложении №1 к настоящему Административному регламенту.

Перечень административных процедур (действий) при предоставлении муниципальной услуги услуг в электронной форме

3.2. При предоставлении Услуги в электронной форме заявителю обеспечивается возможность:

- получения информации о порядке и сроках предоставления Услуги;
- формирования заявления в форме электронного документа с использованием интерактивных форм ЕПГУ, регионально портала и портала ФИАС, с приложением к нему документов, необходимых для предоставления Услуги, в электронной форме (в форме электронных документов);
- приема и регистрации Уполномоченным органом заявления и прилагаемых документов;
- получения Заявителем (представителем Заявителя) результата предоставления Услуги в форме электронного документа;
- получения сведений о ходе рассмотрения заявления;
- осуществления оценки качества предоставления Услуги;
- досудебное (внесудебное) обжалование решений и действий (бездействия) Уполномоченного органа либо действия (бездействие) должностных лиц Уполномоченного органа, предоставляющего Услуги, либо муниципального служащего.

Порядок осуществления административных процедур (действий) в электронной форме

3.3. Формирование заявления.

Формирование заявления осуществляется посредством заполнения электронной формы заявления на ЕПГУ без необходимости дополнительной подачи заявления в какой-либо иной форме.

Форматно-логическая проверка сформированного заявления осуществляется после заполнения заявителем каждого из полей электронной формы заявления. При выявлении некорректно заполненного поля электронной формы заявления заявитель уведомляется о характере выявленной ошибки и порядке её устранения посредством информационного сообщения непосредственно в электронной форме заявления.

При формировании заявления заявителю обеспечивается:

- а) возможность копирования и сохранения заявления и иных документов, указанных в пунктах 2.9 – 2.11 настоящего Административного регламента, необходимых для предоставления муниципальной услуги;
- б) возможность печати на бумажном носителе копии электронной формы заявления;
- в) сохранение ранее введенных в электронную форму заявления значений в любой момент по желанию пользователя, в том числе при возникновении ошибок ввода и возврате для повторного ввода значений в электронную форму заявления;
- г) заполнение полей электронной формы заявления до начала ввода сведений заявителем с использованием сведений, размещенных в ЕСИА, и сведений, опубликованных на ЕПГУ, в части, касающейся сведений, отсутствующих в ЕСИА;
- д) возможность вернуться на любой из этапов заполнения электронной формы заявления без потери ранее введенной информации;
- е) возможность доступа заявителя на ЕПГУ к ранее поданным им заявлениям в течение не менее одного года, а также частично сформированных заявлений – в течение не менее 3 месяцев.

Сформированное и подписанное заявление и иные документы, необходимые для предоставления муниципальной услуги, направляются в Уполномоченный орган посредством ЕПГУ.

3.4. Уполномоченный орган обеспечивает в срок не позднее 1 рабочего дня с момента подачи заявления на ЕПГУ, а в случае его поступления в нерабочий или праздничный день, - в следующий за ним первый рабочий день:

- а) прием документов, необходимых для предоставления муниципальной услуги, и направление заявителю электронного сообщения о поступлении заявления;

б) регистрацию заявления и направление заявителю уведомления о регистрации заявления либо об отказе в приеме документов, необходимых для предоставления муниципальной услуги.

3.5. Электронное заявление становится доступным для должностного лица Уполномоченного органа, ответственного за прием и регистрацию заявления (далее – ответственное должностное лицо), в государственной информационной системе, используемой Уполномоченным органом для предоставления муниципальной услуги (далее – ГИС).

Ответственное должностное лицо:

- проверяет наличие электронных заявлений, поступивших с ЕПГУ, с периодом не реже 2 раз в день;
- рассматривает поступившие заявления и приложенные образы документов (документы);
- производит действия в соответствии с пунктом 3.4. настоящего Административного регламента.

3.6. Заявителю в качестве результата предоставления муниципальной услуги обеспечивается возможность получения документа:

- в форме электронного документа, подписанного усиленной квалифицированной электронной подписью уполномоченного должностного лица Уполномоченного органа, направленного заявителю в личный кабинет на ЕПГУ;
- в виде бумажного документа, подтверждающего содержание электронного документа, который заявитель получает при личном обращении в МФЦ.

3.7. Получение информации о ходе рассмотрения заявления и о результате предоставления муниципальной услуги производится в личном кабинете на ЕПГУ, при условии авторизации. Заявитель имеет возможность просматривать статус электронного заявления, а также информацию о дальнейших действиях в личном кабинете по собственной инициативе, в любое время.

При предоставлении муниципальной услуги в электронной форме заявителю направляется:

а) уведомление о приеме и регистрации заявления и иных документов, необходимых для предоставления муниципальной услуги, содержащее сведения о факте приема заявления и документов, необходимых для предоставления муниципальной услуги, и начале процедуры предоставления муниципальной услуги, а также сведения о дате и времени окончания предоставления муниципальной услуги либо мотивированный отказ в приеме документов, необходимых для предоставления муниципальной услуги;

б) уведомление о результатах рассмотрения документов, необходимых для предоставления муниципальной услуги, содержащее сведения о принятии положительного решения о предоставлении муниципальной услуги и возможности получить результат предоставления муниципальной услуги либо мотивированный отказ в предоставлении муниципальной услуги.

3.8. Оценка качества предоставления муниципальной услуги.

Оценка качества предоставления муниципальной услуги осуществляется в соответствии с Правилами оценки гражданами эффективности деятельности руководителей территориальных органов федеральных органов исполнительной власти (из структурных подразделений) с учетом качества предоставления ими государственных услуг, а также применения результатов указанной оценки как основания для принятия решений о досрочном прекращении исполнения соответствующими руководителями своих должностных обязанностей, утвержденными постановлением Правительства Российской Федерации от 12 декабря 2012 года №1284 «Об оценке гражданами эффективности деятельности руководителей территориальных органов федеральных органов исполнительной власти (их структурных подразделений) и территориальных органов государственных внебюджетных фондов (их региональных отделений) с учетом качества предоставления государственных услуг, руководителей многофункциональных центров предоставления государственных и муниципальных услуг с учетом качества организации предоставления государственных и муниципальных услуг, а

также о применении результатов указанной оценки как основания для принятия решений о досрочном прекращении исполнения соответствующими руководителями своих должностных обязанностей».

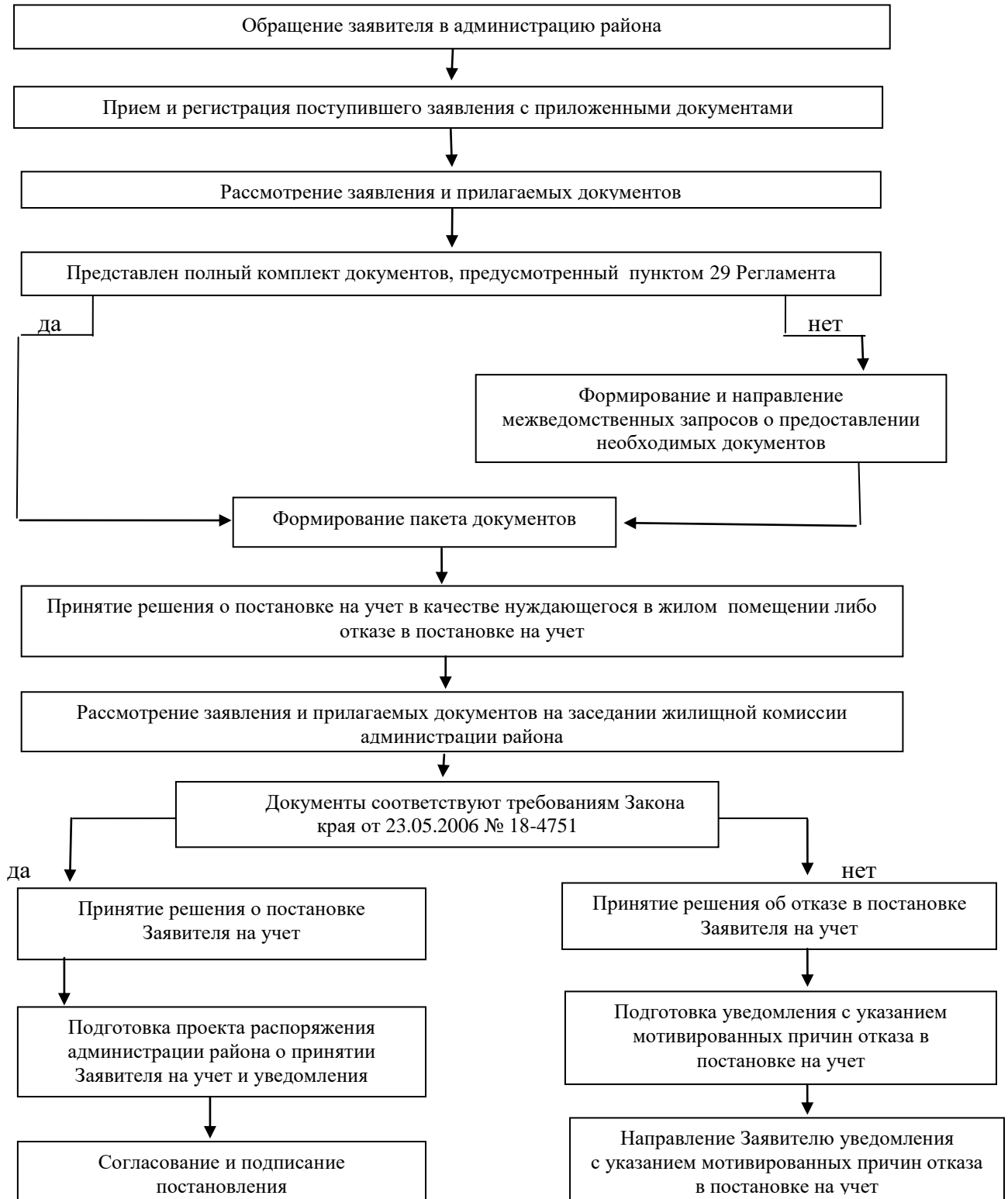
3.9. Заявителю обеспечивается возможность направления жалобы на решения, действия или бездействие Уполномоченного органа, должностного лица Уполномоченного органа, либо муниципального служащего в соответствии со статьей 11.2 Федерального закона №210-ФЗ и в порядке, установленном постановлением Правительства Российской Федерации от 20 ноября 2012 года №1198 «О федеральной государственной информационной системе, обеспечивающей процесс досудебного (внесудебного) обжалования решений и действий (бездействия), совершенных при предоставлении государственных и муниципальных услуг».

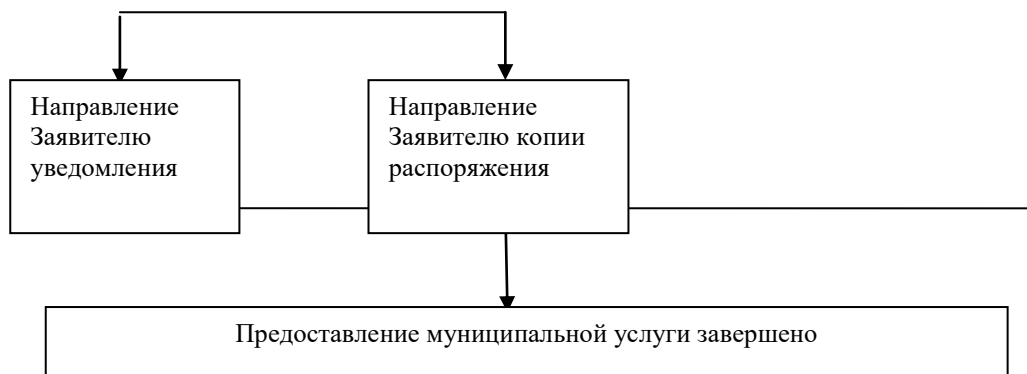
IV. СПОСОБЫ ИНФОРМИРОВАНИЯ ЗАЯВИТЕЛЯ ОБ ИЗМЕНЕНИИ СТАТУСА РАССМОТРЕНИЯ ЗАПРОСА О ПРЕДОСТАВЛЕНИИ МУНИЦИПАЛЬНОЙ УСЛУГИ

5.1. Информирование заявителя об изменении статуса рассмотрения заявления о предоставлении муниципальной услуги осуществляется:

- при личном обращении в Управление;
- при личном обращении в МФЦ;
- путем направления сообщений в личный кабинет на ЕПГУ.

БЛОК-СХЕМА
предоставления муниципальной услуги





**Форма решения о принятии на учет граждан
в качестве нуждающихся в жилых помещениях**

УГЛОВОЙ ШТАМП

Кому _____
(фамилия, имя, отчество заявителя)

Куда _____
(почтовый индекс и адрес заявителя)

**УВЕДОМЛЕНИЕ
о принятии граждан на учет в качестве нуждающихся
в жилых помещениях**

Уведомляем Вас, что по результатам рассмотрения заявления от _____ № _____ и
приложенных к нему документов, в соответствии со статьей 52 Жилищного кодекса Российской
Федерации принято решение принять на учет в качестве нуждающихся в жилых помещениях:

(Ф.И.О. заявителя)

и совместно проживающих членов семьи:

1. _____
(фамилия, имя, отчество, год рождения)

2. _____
(фамилия, имя, отчество, год рождения)

Дата принятия на учет: _____

Номер в очереди _____

Глава Бирилюсского
муниципального округа

(подпись)

(расшифровка подписи)

М.П.

Приложение N 3
к административному регламенту
оказания муниципальной услуги
"Принятие на учет граждан в качестве нуждающихся
в жилых помещениях"

**Форма уведомления об учете граждан,
нуждающихся в жилых помещениях**

УГЛОВОЙ ШТАМП

Кому _____
(фамилия, имя, отчество заявителя)

Куда _____
(почтовый индекс и адрес заявителя)

УВЕДОМЛЕНИЕ
об учете граждан, нуждающихся в жилых помещениях

По результатам рассмотрения заявления от _____ № _____ информируем о
нахождении на учете в качестве нуждающихся в жилых помещениях:

(Ф.И.О. заявителя)

Дата принятия на учет: _____

Номер в очереди _____

Глава Бирилюсского
муниципального округа

(подпись)

(расшифровка подписи)

М.П.

Приложение N 4
к административному регламенту
оказания муниципальной услуги
"Принятие на учет граждан в качестве нуждающихся
в жилых помещениях"

**Форма уведомления о снятии с учета граждан,
нуждающихся в жилых помещениях**

УГЛОВОЙ ШТАМП

Кому _____
(фамилия, имя, отчество заявителя)
Куда _____
(почтовый индекс и адрес заявителя)

УВЕДОМЛЕНИЕ
о снятии с учета граждан, нуждающихся в жилых помещениях

По результатам рассмотрения заявления от _____ № _____ информируем о снятии
с учета граждан в качестве нуждающихся в жилых помещениях:

(Ф.И.О. заявителя)

Глава Бирилюсского
муниципального округа

(подпись)

(расшифровка подписи)

М.П.

Приложение N 5
к административному регламенту
оказания муниципальной услуги
"Принятие на учет граждан в качестве нуждающихся
в жилых помещениях"

**Форма решения об отказе в приеме документов, необходимых для предоставления услуги
«Принятие на учет граждан в качестве нуждающихся в жилых помещениях»**

УГЛОВОЙ ШТАМП

Кому _____
(фамилия, имя, отчество заявителя)

Куда _____
(почтовый индекс и адрес заявителя)

РЕШЕНИЕ

об отказе в приеме документов, необходимых для предоставления услуги
«Принятие на учет граждан в качестве нуждающихся в жилых помещениях»

По результатам рассмотрения заявления от _____ № _____ и приложенных к нему документов, в соответствии с Жилищным кодексом Российской Федерации принято решение отказать в приеме документов, необходимых для предоставления услуги, по следующим основаниям:

№ пункта административного регламента	Наименование основания для отказа в соответствии с единым стандартом	Разъяснение причин отказа в предоставлении услуги
	Запрос о предоставлении услуги подан в орган государственной власти, орган местного самоуправления или организацию, в полномочия которых не входит предоставление услуги	Указываются основания такого вывода
	Неполное заполнение обязательных полей в форме запроса о предоставлении услуги	Указываются основания такого вывода
	Предоставление неполного комплекта документов	Указывается исчерпывающий перечень документов, не представленных заявителем
	Представленные документы утратили силу на момент обращения за услугой	Указывается исчерпывающий перечень документов, утративших силу
	Представленные документы содержат подчистки и исправления текста, не заверенные в порядке, установленном	Указывается исчерпывающий перечень документов, содержащих

	законодательством Российской Федерации	подчистки и исправления
	Подача заявления о предоставлении услуги и документов, необходимых для предоставления услуги, в электронной форме с нарушением установленных требований	Указываются основания такого вывода
	Представленные в электронной форме документы содержат повреждения, наличие которых не позволяет в полном объеме использовать информацию и сведения, содержащиеся в документах для предоставления услуги	Указывается исчерпывающий перечень документов, содержащих повреждения
	Заявление подано лицом, не имеющим полномочия представлять интересы заявителя	Указываются основания такого вывода

Вы вправе повторно обратиться в уполномоченный орган с заявлением о предоставлении услуги после устранения указанных нарушений.

Данный отказ может быть обжалован в досудебном порядке путем направления жалобы в уполномоченный орган, а также в судебном порядке.

Глава Бирилюсского
муниципального округа

М.П.

(подпись)

(расшифровка подписи)

Приложение № 6
к административному регламенту
оказания муниципальной услуги
"Принятие на учет граждан в качестве нуждающихся
в жилых помещениях"

**Форма решения об отказе в предоставлении муниципальной услуги
«Принятие на учет граждан в качестве нуждающихся в жилых помещениях»**

УГЛОВОЙ ШТАМП

Кому _____
(фамилия, имя, отчество заявителя)
Куда _____
(почтовый индекс и адрес заявителя)

РЕШЕНИЕ
об отказе в предоставлении услуги
«Принятие на учет граждан в качестве нуждающихся в жилых помещениях»

По результатам рассмотрения заявления от _____ № _____ и приложенных к нему документов, в соответствии с Жилищным кодексом Российской Федерации принято решение отказать в предоставлении муниципальной услуги, по следующим основаниям:

№ пункта административного регламента	Наименование основания для отказа в соответствии с единым стандартом	Разъяснение причин отказа в предоставлении услуги
	Документы (сведения), представленные заявителем, противоречат документам (сведениям), полученным в рамках межведомственного взаимодействия	Указываются основания такого вывода
	Отсутствие у членов семьи места жительства на территории субъекта Российской Федерации	Указываются основания такого вывода
	Предоставленными документами и сведениями не подтверждается право гражданина на предоставление жилого помещения	Указывается основания такого вывода
	Не истек срок совершения действий, предусмотренных статьей 53 Жилищного кодекса Российской Федерации, которые привели к ухудшению жилищных условий	Указываются основания такого вывода
	Представлены документы, которые не подтверждают право соответствующих граждан состоять на учете в качестве нуждающихся в жилых помещениях	Указываются основания такого вывода

Разъяснение причин отказа: _____

Дополнительно информируем: _____

Вы вправе повторно обратиться в уполномоченный орган с заявлением о предоставлении услуги после устранения указанных нарушений.

Данный отказ может быть обжалован в досудебном порядке путем направления жалобы в уполномоченный орган, а также в судебном порядке.

Глава Бирилюсского
муниципального округа

(подпись)

(расшифровка подписи)

М.П.

Форма заявления о предоставлении муниципальной услуги

(наименование органа, уполномоченного для предоставления услуги)

Заявление о постановке на учет граждан, нуждающихся в предоставлении жилого помещения

1. Заявитель _____
(фамилия, имя, отчество (при наличии), дата рождения, СНИЛС)
Телефон: _____
Адрес электронной почты: _____
Документ, удостоверяющий личность заявителя:
наименование: _____
серия, номер _____ дата выдачи: _____
кем выдан: _____
код подразделения: _____
Адрес регистрации по месту жительства: _____

2. Представитель заявителя:
- Физическое лицо
Сведения о представителе: _____
(фамилия, имя, отчество (при наличии))
Документ, удостоверяющий личность заявителя:
наименование: _____
серия, номер _____ дата выдачи: _____
кем выдан: _____
Контактные данные _____
(телефон, адрес электронной почты)
Документ, подтверждающий полномочия представителя заявителя:

- Индивидуальный предприниматель
Сведения об индивидуальном предпринимателе:
Полное наименование _____
ОГРНИП _____
ИНН _____
Контактные данные _____
(телефон, адрес электронной почты)
Документ, подтверждающий полномочия представителя заявителя:

- Юридическое лицо
Сведения о юридическом лице:
Полное наименование _____
ОГРН _____
ИНН _____
Контактные данные _____

(телефон, адрес электронной почты)

- Сотрудник организации

Сведения о представителе: _____
(фамилия, имя, отчество (при наличии))

Документ, удостоверяющий личность представителя заявителя:
наименование: _____

серия, номер _____ дата выдачи: _____
кем выдан: _____

Контактные данные _____
(телефон, адрес электронной почты)

Документ, подтверждающий полномочия представителя заявителя:

- Руководитель организации

Сведения о представителе: _____
(фамилия, имя, отчество (при наличии))

Документ, удостоверяющий личность представителя заявителя:
наименование: _____

серия, номер _____ дата выдачи: _____
кем выдан: _____

Контактные данные _____
(телефон, адрес электронной почты)

Документ, подтверждающий полномочия представителя заявителя:

3. Категория заявителя:

- Малоимущие граждане

- Наличие льготной категории

4. Причина отнесения к льготной категории:

4.1. Наличие инвалидности

- Инвалиды

- Семьи, имеющие детей – инвалидов

Сведения о ребенке – инвалиде:
_____ (фамилия, имя, отчество (при наличии))

Дата рождения _____
СНИЛС _____

4.2. Участие в войне, боевых действиях, особые заслуги перед государством

- Участник событий (лицо, имеющее заслуги)

- Член семьи (умершего) участника

Удостоверение _____

4.3. Ликвидация радиационных аварий, служба в подразделении особого риска

- Участник событий (лицо, имеющее заслуги)

- Член семьи (умершего) участника

Удостоверение _____

4.4. Политические репрессии

- Реабилитированные лица

- Лица, признанные пострадавшими от политических репрессий

Документ о признании пострадавшим от политических репрессий _____

4.5. Многодетная семья
Реквизиты удостоверения (справки) многодетной семьи _____

4.6. Категории, связанные с трудовой деятельностью
Документ, подтверждающий отнесение к категории _____

4.7. Дети-сироты или дети, оставшиеся без попечения родителей
Документ, подтверждающий утрату (отсутствие) родителей _____

Дата, когда необходимо получить жилое помещение _____

4.8. Граждане, страдающие хроническими заболеваниями
Заключение медицинской комиссии о наличии хронического заболевания _____

5. Основание для постановки на учет заявителя (указать один из вариантов):

5.1. Заявитель не является нанимателем (собственником) или членом семьи нанимателя (собственника) жилого помещения

5.2. Заявитель является нанимателем или членом семьи нанимателя жилого помещения по договору социального найма, обеспеченным общей площадью на одного члена семьи меньше учетной нормы
Реквизиты договора социального найма

_____ (номер, дата выдачи, орган, с которым заключен договор)

5.3. Заявитель является нанимателем или членом семьи нанимателя жилого помещения социального использования, обеспеченным общей площадью на одного члена семьи меньше учетной нормы

Наймодатель жилого помещения:

- Орган государственной власти
- Орган местного самоуправления
- Организация

Реквизиты договора найма жилого помещения

_____ (номер, дата выдачи, орган, с которым заключен договор)

5.4. Заявитель является собственником или членом семьи собственника жилого помещения, обеспеченным общей площадью на одного члена семьи меньше учетной нормы

Право собственности на жилое помещение:

- Зарегистрировано в ЕГРН
- Не зарегистрировано в ЕГРН

Документ, подтверждающий право собственности на жилое помещение _____

Кадастровый номер жилого помещения _____

- Заявитель проживает в помещении, не отвечающем установленным для жилых помещений требованиям

6. Семейное положение:

Проживаю один

Проживаю совместно с членами семьи

7. Состою в браке

Супруг (а): _____

(фамилия, имя, отчество (при наличии))

Документ, удостоверяющий личность:

наименование: _____

серия, номер _____ дата выдачи: _____

кем выдан: _____

код подразделения: _____

Адрес регистрации по месту жительства: _____

Реквизиты актовой записи о заключении брака _____

(дата, номер, орган, место государственной регистрации)

8. Проживаю с родителями (родителями супруга)

8.1. Ф.И.О. родителя _____
(фамилия, имя, отчество (при наличии), дата рождения, СНИЛС)

Документ, удостоверяющий личность:

наименование: _____

серия, номер _____ дата выдачи: _____

кем выдан: _____

Адрес регистрации по месту жительства: _____

8.2. Ф.И.О. родителя _____
(фамилия, имя, отчество (при наличии), дата рождения, СНИЛС)

Документ, удостоверяющий личность:

наименование: _____

серия, номер _____ дата выдачи: _____

кем выдан: _____

Адрес регистрации по месту жительства: _____

9. Имеются дети

Ф.И.О. ребенка _____
(фамилия, имя, отчество (при наличии), дата рождения, СНИЛС)

Документ, удостоверяющий личность:

наименование: _____

серия, номер _____ дата выдачи: _____

кем выдан: _____

Реквизиты актовой записи о рождении ребенка _____

(дата, номер, орган, место государственной регистрации)

10. Имеются другие родственники, проживающие совместно

Ф.И.О. родственника _____
(фамилия, имя, отчество (при наличии), дата рождения, СНИЛС)

Документ, удостоверяющий личность:

наименование: _____

серия, номер _____ дата выдачи: _____

кем выдан: _____

Адрес регистрации по месту жительства: _____

Полноту и достоверность представленных в запросе сведений подтверждаю.

Даю свое согласие на получение, обработку и передачу моих данных, согласно
Федеральному закону от 27.07.2006 №152-ФЗ «О персональных данных»

Дата

Подпись заявителя _____